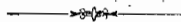


## APUNTES ENTOMOLÓGICOS



### El género *PHYTOLOEMA* (Blanchard)

Este género fué creado por E. Blanchard en 1850 para una especie (*mutabilis*), que Dejean colocó con razon en la subfamilia de los Melolontidos; miéntras que aquel, i, pocos meses despues, Solier (*Gay, Zool. T. V, p. 93*), la colocaron erróneamente en el jén. *Areoda*, que pertenece a la subfamilia de los Rutelidos.

A esta primera especie, Philippi (*Anales Univ. de Chile* 1861) agregó una segunda (*flavipes*) que traje de las cordilleras de Chillán—i no de Linares (*Phil.*)—i que, en 1868, L. Redtenbacher describe (*Viaje de la Novara*) equivocadamente como nueva bajo el nombre de «*elaphocera*».

A estas dos especies agregó aquí la descripcion de una tercera (*Herrmanni*), que proviene del norte de la Araucanía.

Estas tres especies, aunque perfectamente distintas, presentan una gran semejanza jenérica; pero, ántes de dar para cada una de ellas una descripcion tan libre como se pueda de omisiones e inexactitudes, es preciso espurgar la diagnóstica del género de los errores que, a este respecto, figuran tanto en la obra de Gay (*loc. cit.*) como en el Genera de Lacordaire (*T. III, p. 226*).

La primera especie que fué descrita, siendo la que sirvió de tipo para establecer el género **Phytoloema**, es al exámen de sus caracteres que pediré el valor de las diagnósis publicadas por estos dos entomólogos.

Por lo que toca a Solier, es de lamentar una vez mas, no solamente las inexactitudes del testo, sino sobre todo la de las figuras (*Gay, Zool., Lám. 16: 10<sup>abcdef</sup>*.) Pues, respecto a estas últimas, las fantasías a las cuales se entregó el dibujante (*Solier?*) parecen indicar que este entomólogo hacia poco caso de su fama científica. Por esto, doi aquí los dibujos de todas estas piezas, para que puedan ser comparados con aquellos donde la verdad ha sido atropellada; avisando al público que, para estas figuras como para todas las que aparecen en mis *Apuntes entomológicos* las preparaciones que sirven para ejecutarlas están en el Museo Nacional, a la disposicion de las personas que quisieran examinarlas i constatar su exactitud.

Lacordaire, por su parte, rectifica una gran cantidad de las inexactitudes de Solier, con escepcion de lo que corresponde a las antenas. Pues, además de no haber visto su notable modificacion sexual, lo que dice de ellas es de una inexactitud tan estremada, que, para esplicarla, es preciso suponer que tenia en mano la antena de otro insecto i la describió por inadvertencia.

La *barba* i la *lengüeta* son córneas i completamente soldadas, llevan una pubescencia rala, mas o ménos larga i abundante segun las especies; i, en su medio, una leve depresion longitudinal canaliforme. El conjunto de estos dos órganos, por ser angostado, gradualmente hácia la base i bruscamente en la parte probable de su union entre sí, tiene el aspecto de una urna antigua. La lengüeta es mui levemente sinuada en el medio de su borde apical i sus ángulos son mui redondcados. Sus palpos, insertos en la parte mas angosta i a poca distancia del borde lateral, en un punto mas o ménos ahuecado segun las especies, son mui cortos: el art. 1 es a lo ménos tan largo como el 2, el cual alcanza apénas al borde apical de la lengüeta, i juntos son casi tan largos como el 3; éste está doblado fuertemente hácia aden-

tro en su base, i ademas, tiene esta última hinchada i el ápice adelgazado, irregularmente segun la especie.

Solier i Lacordaire hablaron con bastante exactitud de la forma jeneral de la barba i de la lengüeta, pero no dijeron ni una palabra de los palpos labiales.

Las *mandíbulas* son anchas, cortas, con su parte interna dilatada en una laminilla córnea ribeteada con una espesa franja de pubescencia lanuda; i llevan en su base un diente molar fuertemente estriado trasversalmente.

Las *quijadas* quedan reducidas al lóbulo esterno—pero no el interno, como dice Lacordaire—el cual es robusto, con su estremidad doblada hácia adentro, i provista de 5 a 7 gruesos dientes agudos reunidos a modo de cabezuela, i que dirijiéndose trasversalmente, forman una corona cuyo plan apical está en el eje del cuerpo. Esta disposicion no está indicada por Lacordaire; i Solier dice de las quijadas que «*están terminadas por un lóbulo corto, hemisférico i con tres dientes agudos i triangulares*». Respecto a sus palpos, Lacordaire dice que son «*assez gros*»; i, con Solier, que el último artículo es ovoídeo. Esto podria cuando mas aplicarse a la *mutabilis*; pero tanto la proporcion del palpo, como la de su último artículo i su forma, varian segun las especies, como se verá en sus descripciones.

Lacordaire dice del *labro*, que es «*très court et largement sinué*», i Solier que es «*escotado i bilobulado*». Este último calificativo es de mas; la verdad es que es vertical, que su anchura da un poco mas de cuatro veces su longitud, i que presenta un seno que mide mas o ménos la tercera parte de su anchura, i la cuarta de su longitud.

Solier no habla de la *cabeza*; pero Lacordaire dice: «*tête assez saillante; chaperon demi-circulaire, médiocrement rebordé*». Lo primero es exacto, pero la forma de la caperuza no es siempre semicircular, sino que varía segun la especie, i aun a veces segun el sexo. En la *mutabilis* ♂ i en la *flavipes*, la parte anterior está comprimida trasversalmente de modo a dejar ver perfectamente los ángulos i quitarle toda semejanza con un segmento de círculo. Es inexacto tambien decir de esta parte que es «*medio-*

*crement rebordée*», pues tanto los costados como el ápice son mui adelgazados i levantados oblicuamente; i la anchura de este borde levantado es casi igual, sobre todo en los machos, con la mitad de la parte aplanada del medio.

Relativamente a las *antenas*, la mayor confusion reina entre las aseveraciones de los entomólogos que quisieron darlas a conocer.

—Blanchard (1850), al establecer el jén. *Phytoloema* sobre la *mutabilis*, les da ocho artículos.

—Solier (1851), que solamente conoció esta misma especie, dice de ellas lo siguiente: «*Antennæ novem-articulatæ: articulo 1.º clavato; 2.º et 3.º transversis, conicis; 4.º valde elongato, subcylindrico, sed ad basim conico; 5.º brevissimo transverso; ultimis quatuor in clavam foliosam valde dilatatis; articulo 6.º minus quam sequentes dilatato.*»—«Antenas de nueve artículos: el 1.º hinchado en maza; el 2.º i el 3.º un poco mas cortos que anchos i cónicos; el 4.º notablemente oblongo (*sic*), cilíndrico, pero con la base cónica; el 5.º mui corto i mui trasversal; los cuatro últimos mui dilatados en maza hojosa, el 6.º ménos que los siguientes.»

—Lacordaire (1856), que tambien conoció solamente la *mutabilis*, habla de sus antenas de esta manera: «*Antennes de neuf articles—(Note 2) Blanchard ne leur en assigne que huit; mais j'en vois très distinctement neuf, comme Solier.—1.º renflé au bout; 2.º turbiné; 3, 4 allongés, égaux; 5.º de moitié plus court; leur massue de quatre articles chez le mâle et de trois chez la femelle.*»

—Philippi (1861), al describir la *flavipes*, dice: «*Antennis articulatis, clava oblonga, scapum æquante.*»

—L. Redtenbacher (1868), al hablar de las de la misma especie, dice: «Las antenas son de ocho artículos: el 1.º grande, en forma de maza; el 2.º i el 3.º pequeños i cortos; 4.º tan largo como los tres precedentes juntos, casi cilíndrico; mas grueso en la base que en el ápice; los cuatro últimos están dilatados en largas hojuelas, de las cuales la primera es de  $\frac{1}{3}$  mas corto que los siguientes.»

La verdad a este respecto es como sigue:

Las antenas tienen *ocho* artículos.

De los cuatro que componen el funículo, el 1.º es grande, i en forma de maza; el 2.º es de la misma forma, pero casi de la mitad mas corto i mas angosto; el 3.º es oblongo-cilíndrico, apénas del mismo tamaño que el precedente; el 4.º es grande i variable segun el sexo.

Los cuatro últimos, movibles entre sí, son dilatados lateralmente de modo a formar una maza compuesta de cuatro hojuelas; cuyas longitudes son variables segun la especie i segun el sexo.

En los *machos*: el art. 4.º i las hojuelas están cubiertas de una infinidad de pequeños poros ovalados, que sin duda sirven para el olfato i quizas para el oido. El art. 4.º tiene la forma de un paralelógramo aplanado tan largo como los tres primeros juntos; su ángulo basilar interno es libre, i es por el esterno que está articulado con el ángulo apical interno del 3.º El 5.º tiene su mitad basilar nodiforme, i la apical sola está dilatada en hojuela; pero ésta es mucho mas corta que las siguientes, o las iguala apénas. Las hojuelas de los art. 6 i 7 son las mas largas, i su longitud iguala o aun excede la del funículo entero.

En las *hembras*: hai poros solamente sobre las hojuelas de los tres últimos artículos. El art. 4.º es oblongo, levemente atenuado en su base, apénas tan largo como el 1.º, i articulado por su estremidad con la del 3.º La hojuela del 5.º es casi nula, pues su longitud alcanza a dar a lo mas el  $\frac{1}{6}$  o el  $\frac{1}{7}$  de la de las dos siguientes. En cuanto a estas últimas, su longitud iguala solamente la de los artículos 2-5 juntos.

Ahora se puede, con lo que antecede, explicar la mayor parte de los errores que he señalado. Solier i Lacordaire tomaron por un pequeño artículo trasversal i separado, el nudo basilar del artículo 5. Cuando Solier dice del art. 4.º; «*subcylindrico, sed basim conico*», él tenia en mano la antena de una ♀; i cuando dice: «*articulis ultimis quatuor in clavam foliosam valde dilatatis*», tenia a lo contrario un ♂. Pero la descripcion que Lacordaire da del funículo no tiene otra explicacion que la que he

dato. Cuando Phillippi dice: «*antennis articulatis*», sin fijar la cantidad de artículos, es probable que fué víctima de un *lapsus*; i cuando dice: «*clava oblonga, scapum æquante*», es evidente que tenia un ♂ entre sus manos. Lo mismo demuestra la descripción publicada por L. Redtenbacher. I, efectivamente, los ejemplares que describió Phillippi fueron traídos por mí en Diciembre de 1854; i también yo fui quien dió a los naturalistas de la Novara los que se llevaron a Austria en 1859; siendo de notar que entónces yo habia encontrado únicamente a los machos de esta especie (*flavipes*); pues di con las hembras solo en Diciembre de 1899... ¡45 años despues!

El *protórax* es transversal en la proporción de 5 a 3; angostado en la base i mucho mas en el ápice, en la proporción mediana también de 5 a 3; quedando los costados con una salida angulosa más o ménos redondeada; borde apical apenas escotado, con los ángulos rectos i puntiagudos; base anchamente lobada, con los ángulos basales obtusos i mas o ménos redondeados segun la especie; el dorso es punteado i pubescente de diversos modos, también segun la especie.

El *escudo* tiene la forma de un ángulo curvilíneo, liso o puntuado, segun la especie.

Los *elitros* son algo convexos i obovalados, es decir, que la mayor anchura—la cual está en el tercio apical—da por proporción mediana el 83% de la longitud, medida desde el ángulo sutural hasta una línea recta imaginaria tanjente al borde anterior de ámbos hombros; i que la anchura medida en la altura de la base del escudo da el 85% —proporción mediana—de la que se mide en el tercio apical. El ángulo sutural es recto, puntiagudo o mui levemente redondeado. En las tres especies descritas aquí, los elitros llevan un mismo sistema de grabado, el cual consiste sobre cada elitro en cuatro costillas longitudinales lisas i mui angostas: la primera, cuyo borde interno constituye la sutura misma, es la mayor; i su borde externo está orillado por una hilera de puntos apretados. Las otras tres están equidistantes, con escepción de la 2.<sup>a</sup> cuya base se aparta levemente de la sutural; i de la 4.<sup>a</sup>, que sale del callo humeral, es paralela a

pliegue epipleural i un poco mas distante de él que de la 3.<sup>a</sup> Cada una de estas tres costillas está exactamente encerrada entre dos hileras de puntos apretados iguales con la que limita la primera en su parte esterna; pero, segun las especies, ellas se borran completamente en el ápice, i se aplanan de tal modo en el dorso que las líneas de puntos solas delatan su existencia. Fuera de esto, el dorso del elitro está cubierto de puntos iguales a los de las líneas, pero ménos apretados, esparcidos i colocados solamente entre las costillas.

Las *patas* son de tamaño mediano. Las tibias anteriores llevan dos fuertes dientes en el 4.<sup>o</sup> apical de su parte esterna; las otras son lisas. En las posteriores, el tarso es mas o ménos de la misma longitud que la tibia i que el fémur; sin presentar ninguna diferencia sexual en cuanto a la longitud. Pero en cuanto a la anchura, el fémur del ♂ da solo el 68% del fémur de la ♀, i la anchura apical de su tibia el 84% de la de la ♀. Estas proporciones, que son las de dos ejemplares de la *mutabilis* ♂ i ♀ de igual tamaño (II.»), sufren tanto en esta como en las otras especies unas mui leves variaciones, que se indicarán en su lugar. Los ganchos tarsales son arqueados en la mitad apical i llevan en la parte de abajo, cerca de la base, un diente agudo levemente arqueado i perpendicular al dorso.

El *pijrdio* es casi vertical; el propijidio está en parte descubierto; el 5.<sup>o</sup> segmento abdominal es casi dos veces tan ancho como cada uno de los otros. Todas las ancas son contiguas. El metasternon está surcado longitudinalmente en el medio, pero de ninguna manera «*acuminé en avant*» (*Lacordaire*).

Las tres especies descritas a continuacion se diferencian a primera vista por los caracteres siguientes:

- a Dorso del protórax igualmente cubierto de una gruesa puntuacion i de una larga pubescencia ..... *Herrmanni*.
- aa Dorso del protórax liso i glabro en el medio.
  - b Elitros de un negro de pez..... *flavipes*.

bb Elitros ópalo dorado en la vida, color de paja seca despues de la muerte..... *Mutabilis.*

PH. HERRMANNI *mihi*

♂: *Subnitidus, umbrinus; pectore abdomineque sæpius obscurioribus; capitis vertice, prothoracis dorso scutelloque plus minusve obscure fuliginosis, aliquando subviride-æneis. Mento longe piloso, antice angulato ac elevato; labio apice utrinque oblique breviter pubescente; palpis labialibus articulo 1.º crasso, cylindrico 2.º fere duplo longiore; 3.º basi extus leviter gibboso, dimidio antico angustiore, fere cylindrico. Maxillarum lobulo dentibus 4 vel 5 apice armato; palpis articulis 2, 3 æqualibus; 4.º anguste oblongo, basi et apice attenuato, precedentibus duobus junctis paulo brevioribus. Antennarum clava foliis funiculo leviter longioribus, 1.ª sequentibus vix brevioribus. Capite pilis elongatis erectis laxè hirsuto; vertice inordinate fortiter punctato-variolofo, in medio longitrorsum late subcarinato; clypeo dense punctato-reticulato, antice fere perfecte semicirculari, nigro angustissime cincto. Prothorace tergo omninò grosse punctato et pube fulva elongata apressa æqualiter vestito; lateribus ad apicem oblique rectis, in dimidio postico valde rotundatis, angulis posticis nullis. Scutello in medio baseos punctato. Elytris sæpe rugulosis, costis satis elevatis, sed externis apice fere litturatis. Tarsis tibiisque posticis longitudine æqualibus.*

*Long. 11.º; lat. 7,2.*

Desde algun tiempo ya el Museo poseia dos ejemplares de esta especie, que por su mal estado no habian podido estudiarse; cuando, hace poco, se recibió del señor Herrmann tres ejemplares hallados por él en la Araucanía setentrional.

A pesar de que estos cinco individuos sean todos machos, el estado de los últimos permitió constatar la especie i describirla;



¡por ser nueva tengo el gusto de dedicarla al inteligente colector que los obsequió.

El *cuerpo* lleva la forma medianamente convexa i brevemente ovalada propia del género; es decir que su anchura da el 65% de su longitud. Es levemente brillante por encima i su matiz jeneral es un castaño claro, o mas bien un color de tierra, mas oscuro en el pecho, el abdomen i sobre todo el pijidio; i que llega a negro-fuliginoso, a veces con reflejos bronceado-verdosos en la mitad basilar de la cabeza, el dorso del protórax i la parte central del escudo.

La *barba* lleva en su base 15 o 20 largos pelos, que pasan a los palpos labiales. Su tercio anterior está atenuado a modo de un triángulo; el cual cubre la lengüeta hasta cerca de su borde anterior, i está elevado encima de ella de modo a dejar de cada lado una profunda cavidad lateral, donde se oculta la insercion de los palpos.

La *lengüeta* presenta adelante un seno ancho i poco profundo, que lleva en cada lado un mechón de pubescencia dirigida oblicuamente hácia adentro. El artículo 1 de sus palpos es cilíndrico, de igual anchura que el 2, pero dos veces tan largo; el 3 es arqueado hácia adentro, levemente mas largo que los dos primeros juntos, pero de igual anchura, es jiboso en la parte antero-esterna de su mitad basilar, mientras que en la otra es casi cilíndrico, o apenas atenuado hacia el ápice, que es redondeado.

Las *quijadas* llevan en su parte esterna 8 a 12 largos pelos de la misma naturaleza que los de la barba; el lóbulo es corto, pequeño, terminado solamente por 4 ó 5 dientes i dirigido hácia adentro; mientras que el palpo, inserto en la misma altura, está dirigido hácia afuera. Los artículos 2 i 3 de este último son levemente obcónicos i de igual longitud; el 4 es apenas mas ancho, de  $\frac{1}{10}$  mas corto que ellos juntos, atenuado en ambas estremidades, i con una anchura (0.31) que hace mas o ménos la tercera parte de su longitud (0.94).

Las hojas de la *porra* son levemente mas largas que el funículo, i con la 1.<sup>a</sup> apenas mas corta que las otras.

La *cabeza* lleva unos largos pelos erizados poco abundantes, una gruesa puntuacion agrupada irregularmente i una quilla lonjitudinal ancha, poco saliente i algo vaga. La caperuza tiene una puntuacion mayor i mas apretada, cuyos intervalos simulan casi un enrejado; por estar su parte anterior casi completamente semicircular, quedan borrados los ángulos; la parte alzada que la rodea lleva un mui angosto ribete negro en su borde.

El dorso del *protórax* está cubierto de una puntuacion igual i mas gruesa que la de la cabeza, i tambien de una pubescencia larga, rubia i mui tendida; ámbas son poco abundantes, pero, sí, esparcidas de un modo igual por toda la superficie: carácter que, a primera vista, distingue a esta especie de las otras dos. Los costados son rectos i oblicuos en su mitad anterior; mientras que, en la posterior, se unen con la base por medio de una curva en la cual quedan borrados los ángulos.

El *escudo* lleva algunos puntos en el medio de su parte basilar.

La puntuacion de los *elítros* es a veces confusa i rugosa, las costillas son salientes i bien visibles, pero las esternas están borradas en el ápice.

Las *tibias* i los tarsos de las patas posteriores son de igual lonjitud.

---

PH. FLAVIPES. Ph.; (*An. Un. Chile*, 1861, p. 735).

Syn. *Elaphocera*. Redt.; (*Reise novara*, II, p. 65, t. 3, f. 1)

*Convexa, supra nigro-castanea, nitida; capite prothoracisque lateribus sæpius viride-æneo tinctis; abdomine pygidioque nigris, pube brevi albida valde appressa vestitis, et pilis elongatis tenuissimis laxè hirsutis; clypeo, elytrorum margine laterali anguste, pectore longe rufo pubescente, et sæpius segmentorum ventralium margine apicali, testaccis; ore, antennis pedibusque pallidioribus. Capite pube grisea sat elongata parce hirsuto, inæqualiter punc-*

*tato-varioloso atque in medio longithorsum late subcarinato. Clypeo punctis majoribus impresso. margine antico fere recto, lateribus fere parallelis, angulis subrectis sed rotundatis. Mento basi pilis elongatis parce tecto. Labio antice fere recto, utrinque oblique parce pubescente. Palporum labialium articulis duobus primis longitudine subæqualibus, 3.º intus arcuato. subcylindrico, apice vix truncato. Maxillarum lobulo acute 6-dentato. Antennarum clava foliis funiculo in ♂ leviter longioribus, folia 1.ª alteris tertia parte brevioribus; in ♀ quarta parte brevioribus, folia 1.ª fere nula. Prothorace dorso in medio glaberrimo et vix conspicue punctulato, ad latera subinæquali, dense punctato-varioloso et pube pallida elongata leviter hirsuto; margine laterali in medio rotundatim angulato, antice posticeque oblique recto; angulis basalibus valde rotundatis. Scutello haud punctato. Elytris grosse punctato-variolosis; costa suturali crassa, duabus lateralibus fere oblitteratis.*

♂ Long. 9.»; Lat. 5 8.

*Cuerpo* convexo, de un castaño oscuro i reluciente por encima; pero la cabeza i los costados del protórax casi siempre con un viso bronceado-verdoso; el pijidio i el abdómen son negros i sin brillo; la caperuza, el pliegue epipleural de los elitros, el pecho i casi siempre el borde apical de los segmentos abdominales, testáceos; la boca, las antenas i las patas son mas pálidas aun.

La *cabeza* lleva por encima una pubescencia cenicienta erizada, medianamente larga i poco abundante; su puntuacion es bastante gruesa i agrupada irregularmente; i lleva en el medio una quilla longitudinal ancha i poco saliente. La caperuza tiene su puntuacion levemente mayor i apretada, i sus intervalos forman casi un enrejado; su borde anterior es casi truncado i sus costados paralelos, resultando ángulos casi rectos con su ápice redondeado: su aspecto es pues evidentemente cuadrado i de ningun modo semicircular; el borde levantado lleva un angosto ribete oscuro.

Los pelos de la base de la *barba* son poco abundantes i alcanzan solamente al ápice de la lengüeta; la parte anterior no forma un triángulo saliente como en la *Herrmanni*. La *lengüeta* es casi recta adelante i apenas pubescente; los dos primeros artículos

de sus palpos son de igual anchura i casi de igual longitud; el 3.º es un poco mas largo que ellos juntos, pero de igual anchura; es casi cilíndrico, pero fuertemente arqueado en su base, i apénas truncado en su estremidad apical. Las *quijadas* son de igual forma que en la *Herrmanni*, pero con los pelos de la parte esterna ménos largos, el lóbulo algo mayor i con los dientes mas angostos i agudos; los artículos 2-3 de sus palpos son levemente obcónicos, aquél un poco mas largo; el 4, levemente atenuado en ámbas estremidades, es de  $\frac{3}{4}$  mas corto que los dos anteriores juntos, pero de igual anchura: la cual (0.3) da el 37% de su longitud (0.8).

En el ♂, la longitud de la primera hojuela de la clava de las *antenas* da el 75% de la de las siguientes, i ésta da el 116% de la del funículo; miéntras que en la ♀, la parte dilatada del artículo 1 de la clava es dentiforme i casi nula, i su longitud da solamente los  $\frac{2}{3}$  de la anchura de este último; la longitud de las demas hojuelas da solamente el 70% de la del funículo.

El dorso del *protórax* tiene sus costados como abollados i cubiertos con una puntuacion bastante fuerte, apretada i algo confusa, medio ocultada por una capa de pubescencia cenicienta medianamente larga i erizada; miéntras que, en la parte central que es completamente glabra, la puntuacion es fina, apartada o aun enteramente borrada; pero, con frecuencia, se nota cerca del borde anterior una depresion longitudinal canaliforme poco aparente. El borde lateral presenta en su medio una salida angulosa cuyo ápice es redondeado, i cuyos costados son casi rectos i se dirijen oblicuamente, el uno sobre el ápice, el otro sobre la base; quedando los ángulos de esta última mui redondeados.

El *escudo* es completamente liso i sin vestijios de puntuacion.

Los *elítrios* son glabros, con escepcion de una franja de finos pelillos que salen del pliegue apileural. Su puntuacion es gruesa i algo confusa; la costilla 1, o sutural, es fuerte; la 2 mucho ménos, pero bien visible; las 3 i 4, con escepcion a veces de su parte basilar, son enteramente borradas, quedando únicamente las hileras de puntos para indicar el sitio donde habrian de estar.

El *pecho* lleva una larga i densa pubescencia leonada; el piji-

dio i los segmentos abdominales en los lados sobre todo, llevan una corta pubescencia blanquizca mui tendida, i unos pocos pelillos largos, mui finos i mui erizados.

En las *patas* posteriores, la lonjitud del tarso es igual con la de la tibia; pero la anchura del fémur, que da el 31% de su lonjitud ( $\frac{1.3}{3.2}$ ) en el ♂, da el 44% ( $\frac{1.4}{3.2}$ ) en la ♀.

Hallé por primera vez a este insecto al fin de Noviembre de 1854, en un punto denominado «Las Trancas», situado tres leguas ántes de llegar a las Termas de Chillan; i es, sin disputa, la especie de coleóptero mas abundante de toda esta rejion.

A lo contrario de la *Piz. mutabilis*, los insectos de esta especie no frecuentan nunca el follaje de los árboles; sino que, al ponerse el sol, millares de ellos aparecen como por encanto revoloteando a diez o quince centímetros del suelo en las partes mas arenosas i pastosas. La época en que nacen parece estar comprendida entre el medio de Noviembre i el medio de Diciembre. La primera vez que los encontré, dos o tres golpes de la bolsa para mariposas dados al raso de tierra me habian provisto con una cantidad suficiente de ejemplares, i no me ocupé mas de ellos. Pero cuál no fué mi sorpresa cuando, al examinarlos despues, pude notar que todos los que habia recojido eran machos.

En 1860 volví a este mismo punto; pero esto fué al fin de diciembre: no hallé ninguno; era pues demasiado tarde. Regresé tambien largos años despues—1891, 1893, 1897—pero sin poder dar con la hembra, hasta que en 1899 conseguí por fin encontrarla.

Como acabo de decirlo, al ponerse el sol, los ♂ salen de tierra i se ponen en movimiento, buscando afanosos a las ♀, las cuales tambien han salido de tierra i los esperan quietas. Entónces la cantidad de machos es tal, que tan luego como aparece una hembra, se arrojan varios sobre ella, i se forma una bola que va rodando un momento; i el mas listo habiéndose apoderado de ella, los otros van en busca de otra esposa. Pero a poco rato la oscuridad llega, i de repente la tierra parece haberse tragado los

actores de este torneo amoroso, que habrá durado cuando mas quince minutos, i... vendrá repitiéndose en los días siguientes.

Se comprendera de sobra cuán pensativo quedaba yo al contemplar la violencia del furor jenital que durante un momento habia tenido locos a varios miles de estos seres. Para los que habian logrado apoderarse de una hembra, la lei a la cual obedecian hablaba en tan alta voz, que hasta el instinto de la conservacion habia desaparecido: ellos la apretaban de tal manera, que he podido echar a varias parejas en un frasco i asfixiarlos con cloroformo sin que se desprendiesen.

¡Cuál no será, pues, el poder soberano de esta lei universal i absoluta que la Naturaleza impone a todos los seres: la propagacion de la especie! para que, a veces juguetes inconscientes de una locura amorosa ciega e indómita, se vean impelidos a copulaciones escandalosas... iba a decir: criminales.

Tenemos en el Museo un *Liogenys Gayanus* ♂, que, tomando a un *Oryctomorplus maculicollis*, ♂ tambien, por una hembra de su especie, lo forzó. Ambos han sido muertos durante este acto inaudito, i han quedado unidos.

PH. MUTABILIS (Sol.)

Syn. *marginicollis* (Dj.)

*Areoda mutabilis* (Sol. in Gay)

*Parum convexa, subnitida, supra glabriuscula, aurato-margaritacea, sed post mortem pallide testacea; pronoto lateribus late capiteque toto viridibus, parum dense æqualiter punctatis, et pube brevi albida appressa parce tectis; pygidio abdomineque piceis, pube albida brevi et appressa, vestitis; pectore, clypeo, ore, antennis pedibusque testaceis. Capite haud carinato. Clypeo punctis majoribus subrugosis impresso, nigro anguste marginato; ♂ lateribus parallelis, margine antico fere recto late reflexo; ♀ lateri-*

*bus obliquis, antice semicirculari et anguste reflexo. Mento setis transversis inæqualibus in medio parcissime hirsuto, depressione lata pube brevi transversim appressa utrinque tecta longitrorsum impresso. Labio antice leviter emarginato; palpis brevibus, articulis duobus primis subæqualibus, 3º conico, leviter arcuato, præcedentibus junctis longitudine æquali. Maxillarum lobulo dentibus robustis sex armato; palpis brevibus, crassis, articulo 1 parvo, 2-4 ovato-obconicis subæqualibus, 4 leviter oblongo præcedentibus duobus junctis quarta parte brevior. Antennarum clava foliis funiculo, apud mares, vix brevioribus, folia prima sequente tertia parte brevior; apud foeminas quarta parte brevioribus, folia prima valde abbreviata. Prothorace tergo in medio vix punctulato et sulco lato parum conspicuo aliquando longitrorsum impresso; margine laterali in medio rotundatim angulato, antice posticeque recte obliquo, angulis basalibus valde rotundatis. Scutello haud punctato. Elytris costa suturali elevata, alteris tribus valde depressis aut fere nullis, interstitiis inordinate punctatis.*

♂ long. 10.; lat. 6.5.—♀ long. 10.8; lat. 7.2

En sus afanes para llegar primeros en dar nombres a especies nuevas, muchos de los distinguidos entomólogos que nos precedieron han redactado a todo correr las descripciones, que iban a servirles de fé de bautismo; las cuales, por esto, carecen a menudo de claridad i de exactitud, o son incompletas. Pero lo que esta clase de estudios sumarios ha dejado casi siempre en olvido, ha sido constatar los sexos, examinar si habia diferencias entre ellos, i, cuando las habia, indicarlas; resultando de esto numerosas especies establecidas: aquellas sobre un sexo, estas sobre el otro, de unas mismas.

En presencia del desorden que este modo de proceder ha traído en la entomología, i de la parte evidente que le corresponde respecto a la plaga sinonímica, tomo siempre el mayor cuidado en constatar los sexos de las especies que figuran en mis «Apuntes entomológicos», en escrudinar sus caracteres diferenciales, i en indicarlos.

Así, en el género **Phytoloema**, si no las tres especies que cito,

a lo ménos la *mutabilis*, que fué la primera conocida, la que sirvió de tipo para este jénero, i sobre la cual, por esto, se dirige principalmente mi crítica, presenta tres caracteres sexuales, que están en las antenas, en la caperuza i en las patas posteriores.

Blanchard i Solier, que fueron los primeros en hablar de esta especie, no vieron nada, i no dijeron nada; sino que en su descripción aparece una mezcolanza de algunos caracteres sexuales.

Después vino Lacordaire, que habló de la diferencia que presenta la clava antenaria del macho con la de la hembra; pero miró mui lijero, vió mal, i fué inexacto.

Este insecto se halla en la parte austral de Chile, desde el Maule hasta Chiloé; se guarda de día en el follaje de los árboles; i, en la tarde, aun con dos o tres horas de sol, se pone en movimiento i revolotea al rededor de las copas donde se ocultaba. Aparece de Noviembre a Enero, pero, aunque sea comun, no se ve nunca por enjambres como el precedente.

Es ménos convexo que el anterior, i la ♀ es en jeneral levemente mayor que el ♂; pero esta diferencia es demasiado reducida i variable para tener el valor de un carácter; pues midiendo la longitud desde el borde anterior del protórax hasta el ángulo apical de los elitros i la anchura donde es mayor, un ♂ tiene 10. » por aquella i 6.5 por la última; i una ♀, 10.8 por 7. »

Encima es glabro, brillante i de un hermoso matiz de perla dorada, con escepcion de la cabeza i de una ancha faja longitudinal en cada lado del pronoto, que son verdes i cubiertas de una pubescencia mediocre, blanca, tendida i poco abundante; el abdómen i el pigidio son de un negro de pez, i revestidos de una pubescencia corta, blanca i tendida, ménos abundante en el medio de aquel; la caperuza, la boca, las antenas, las patas i el pecho son testáceos, este último con una pubescencia blanca, larga, espesa i erizada. En cuanto al lindo color de los elitros i de la parte central del pronoto, él desaparece desgraciadamente después de la muerte, i está reemplazado por un triste matiz de paja seca; pero lo que es bien notable, es que, cuando se humedece al insecto, el matiz dorado aparece de nuevo.



La cabeza lleva una puntuacion poco desigual, esparcida con mas o ménos regularidad, i no presenta quilla longitudinal.

La caperuza lleva una puntuacion mayor, i algo confluyente i rugosa; sus bordes llevan, como en las especies anteriores, un angosto ribete negro. En el macho, los lados son paralelos i el borde anterior poco arqueado, quedando los ángulos rectos i mui visibles, aunque mui redondeados; la longitud de la parte apical que está levantada, hace la tercera parte de la que está aplanada. En la hembra, los lados son oblicuos, el borde anterior es mas arqueado, i su parte levantada mas corta; lo que le da un aspecto evidentemente semicircular, i justifica las palabras de Lacordaire cuando, sin indicacion de sexo, lo llama «*semi-circulaire*».

En su parte mediana solamente, la barba lleva unas pocas cerdas rectas i afiladas, mui desiguales, i dirijidas mas o ménos transversalmente; presenta en su medio, i en union con la lengüeta, una ancha depresion longitudinal atenuada hácia la base, i revestida en cada lado de una capa de pubescencia mui corta i mui tendida.

La lengüeta está anchamente escotada adelante, i con sus ángulos mui redondeados. Sus palpos, notablemente pequeños, tienen sus artículos 1-2 casi iguales, o con aquel levemente mas largo; el 3 es cónico, truncado solamente en su estremidad apical, i levemente arqueado desde la base; su anchura (0.12) es casi igual con la de 1.2 (0.11), i su longitud (0.27) igual con la de ellos juntos.

Las quijadas tienen su lóbulo armado de 6, o a veces 7 dientes cortos i espesos; las cerdas de la parte esterna igualan a las de la barba. Sus palpos son cortos i robustos; el artículo 1 es delgado i mui corto; 2-3 son brevemente obcónicos; su anchura (0.16) es igual, pero la longitud del 2 (0.23) es algo mayor que la del 3 (0.20); 4 es brevemente oblongo, su anchura es igual con la de los dos precedentes, pero su longitud (0.34) da solamente los  $\frac{3}{4}$  de la de ellos juntos.

Antenas con las lamillas casi tan largas (1.86) como el funículo (2.9) en los ♂, i de la cuarta parte mas cortas (1.9) que él

(1.35) en las ♀. En aquellos, la longitud de la 1.<sup>a</sup> laminilla (1.1) da el 65% de la (1.7) de la 2.<sup>a</sup>; mientras que, en las últimas, su longitud (0.2) da solamente el 22% de la (0.9) de la 2.<sup>a</sup>; pero, sin embargo, esto no autoriza de ningún modo a decir de la clava: que es «*de trois articles*» (*Lacordaire*).

El protórax tiene la parte verde de los costados del pronoto levemente abollada, i con una puntuación igual con la de la cabeza; además, se nota con frecuencia en medio del matiz verde una mancha testácea de una forma redonda muy vaga i mal determinada. En la parte del medio, la puntuación está borrada casi por completo, pero a veces se distingue un ancho surco canaliforme longitudinal, muy poco marcado i más o menos interrumpido. El borde lateral presenta en su medio una dilatación angulosa, cuyo ápice es redondeado, i cuyos costados se dirijen oblicuamente i en línea casi recta, el uno sobre el ápice, el otro sobre la base; los ángulos de esta última son muy redondeados.

El escudo no lleva puntuación.

La costilla sutural de los elitros es bien marcada, pero las otras tres son casi completamente borradas; pero, por más aplanadas que estén, el lugar que ocupan no está nunca punteado; mientras que, además de las hileras de puntos que las encierran, sus intervalos llevan otros puntos iguales desparramados.

En las patas posteriores, la anchura del fémur, que da el 26% de su longitud  $\left(\frac{1.02}{3.9}\right)$  en los ♂, da el 38%  $\left(\frac{1.46}{3.8}\right)$  en las ♀. En cuanto a las proporciones de la longitud del tarso con la de la tibia, es como sigue: la longitud del tarso da el 78% de la de la tibia  $\left(\frac{3.2}{3.8}\right)$  en el ♂, i el 86%  $\left(\frac{3.3}{3.8}\right)$  en la ♀.

Pero se comprende que la dificultad que hai en tomar exactamente las medidas, que sirven de base a estos caracteres, i sobre todo las variaciones individuales que deben sin duda experimentar, les quita cierta parte de su valor.

*Phytolæma mutabilis*

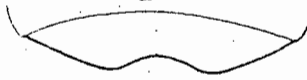
- Fig a *Labro* ..... Aum. 60 diám.  
» b *Quijada i palpo maxilar* .....  
» c *Barba, lengüeta i palpo labial*....  
» d *Mandibula* .....  
» e *Antena del ♂* .....  
» f » *de la ♀* .....  
» g *Tarso anterior* .....

P. GERMAIN

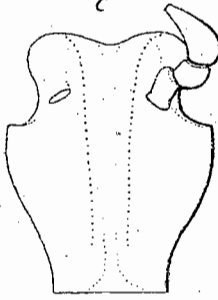


*Phytolama mutabilis* (Sol.)

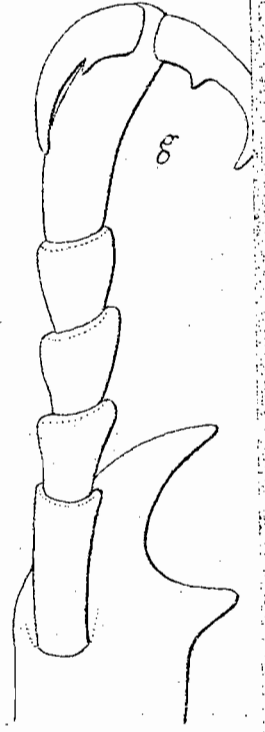
a



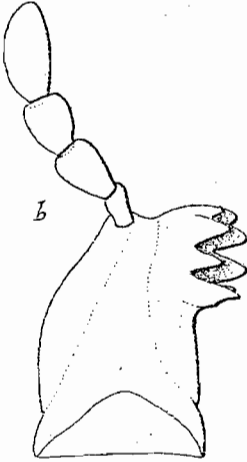
c



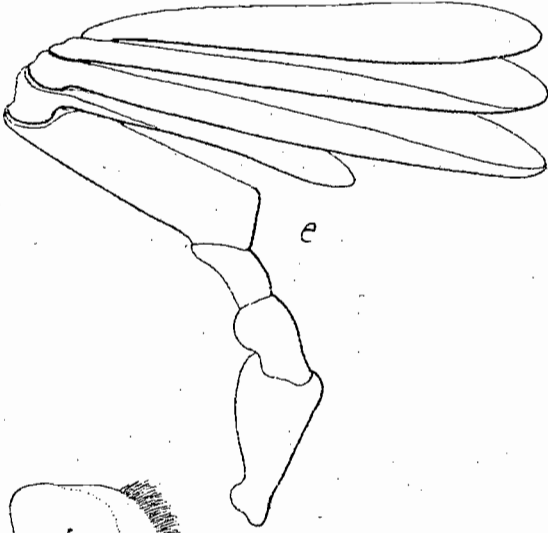
g



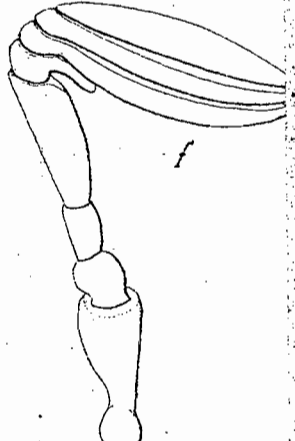
b



e



f



d

