



NUEVOS LEPIDÓPTEROS DE CHILE



El siguiente trabajito es el resultado de estudios entomológicos que he hecho sobre la fauna de la Araucanía desde el año 1888, que fué cuando tuve el gusto de conocer, por primera vez, esa hermosa parte de Chile que tan rica es en todos sentidos, ya sea en la agricultura, ya en la explotación de buenas i útiles maderas, ya en la botánica, i para mí ha sido escepcionalmente rica en la fauna entomológica. Varias especies he conseguido que hasta ahora se habia creido no eran chilenas, pero con los ejemplares ahora adquiridos se demuestra claramente que lo son. Además, he colectado muchas especies nuevas, algunas de las cuales doi ahora descripciones i muchas otras aun pòseo que, tan pronto como sea posible, daré a luz tambien.

Por ahora me limito a ofrecer estas pocas descripciones en la esperanza que sean de alguna utilidad a los estudiantes de entomología que pueden poseer estos insectos i que por falta de descripciones se hallan confundidos sin saber de qué especie serán, i cumpliendo esta mi mision doi los siguientes datos, sobre las especies que eran dudosas i en seguida sobre las nuevas, advirtiéndole que una de ellas, la *Neorumia ? gracilis* debe formar un jénero nuevo, que por ahora no lo hago, por falta de datos que puedan ayudarme, pero espero que en mi próximo folleto subsanaré esta falta.

Doi las gracias al señor A. G. Butler, del Museo Británico de Lóndres, por su ayuda en comparar la mayor parte de estas especies con la coleccion que existe en dicho Museo, i tambien por el ofrecimiento de sus servicios, en cuanto está a su alcance, para adelantar los conocimientos entomolójicos de Chile.

Chile tiene un campo mui vasto aun sin explorar i cuando me sea posible, espero poder hacer reconocimientos científicos en las islas que existen desde la provincia de Llanquihue hasta el mismo Cabo de Hornos, pues estoi seguro que ésta es la parte mas rica de Chile, i es de sentir que, cuando el gobierno envía comisiones científicas a aquellas rejiones, no agregue un naturalista que junte todo el material posible, que vendria a enriquecer nuestro Museo Nacional que hasta la fecha es el mas pobre de todos, en cuanto a su coleccion de lepidópteros de Chile.

Primeramente doi las especies que se creían no ser de Chile, pero que en realidad existen en este país. La primera está en la coleccion del señor doctor don Vicente Izquierdo Sanfuentes i las demas en mi propia coleccion.

IOCHROA CHLOROGASTRA. — Felder i Rogenhofer

Reise der Fregata Novara um der Erde, Lep. III, lám. 99, figura 17, 1875, Araucanía.

Cojida en el mes de Junio a orillas del rio Renaico.

MALLOCEPHALA RUBRIPES.—Blanchard

Gay, Historia Física i Política de Chile, Zoolojía, tomo VII, páj. 68, atlas II, lám. IV, fig. 7

Esta especie descrita por Mr. Blanchard, quien señala a Coquimbo como lugar de procedencia, la he cojido únicamente en la cordillera de Pemehue en 1888, i en el Museo Nacional existe un ejemplar en mui mal estado, traído por el doctor Delfin, del rio Palena; así, parece que se encuentra únicamente en el sur i no en Coquimbo.

Los ejemplares de esta especie siempre los encontré de día, parados en las paredes de la casa, debajo de los corredores, i

como solo hallé machos es de suponer que las hembras sean ápteras o tengan solamente muñones de alas; en el año pasado (1892) volví a cojer la especie nuevamente en los mismos lugares, durante el mes de Febrero, volando de noche al rededor de la lámpara.

RHINODIA BIOCELLATA.—Felder i Rogenhofer

Reise der Fregata Novara um der Erde, Lep. III, lámina 129, fig. 14.

Cojí solamente un ejemplar en 1888, volando de día en los bosques, en el mes de Febrero; creo que no existen mas de dos ejemplares de esta mariposa: el tipo descrito por Felder i que actualmente debe existir en poder de los señores Oberthur de Rennes, Francia, i el ejemplar que está en mi coleccion.

CŒNURGIA (EUCLIDIA) RUNICA.—Felder i Rogenhofer

Reise der Fregata Novara um der Erde, Lep. III, lám. 117, fig. 2.

Cojidos de día en el mes de Febrero, volando entre las yerbas i de noche venian frecuentemente a la lámpara; el macho tiene las antenas fuertemente pectinadas; el dibujo que da Felder del macho, es en verdad el de la hembra, cuyas antenas son *serrata* i no pectinadas.

Doi en seguida las descripciones de las mariposas que son nuevas para la fauna de Chile.

CYCLOPIDES PUELMÆ.—W. Bart-Calvert

Entomological monthly magazine, página 34, 1889.

Alis anticis supra fuscis; macula apicali, maculoque transversa, oblonga flavis; nac en femina majore; posticis supra, in mare aureis, in femina cupreis, margine abdominale fusco; subtus in mare omnibus aureis immaculatis; in femina alis anticis aureis pallidioribus, macula subapicali quadrata fusca, posticis aureis pallidioribus immaculatis.

Exp. alar; ♂ 32 mm.; ♀ 34 mm.

Habitat, cordillera de Pichi-Nitron, Pemehue, Araucanía, mes de Febrero.

♂. Mui parecido al *C aureipennis* de Blanchard, las alas anteriores por encima distintas de la *aureipennis*, por el tamaño mayor del punto apical, tiene en lugar de los dos puntos de la *aureipennis* una faja irregular oblícua que atraviesa el ala en la estremidad de la célula discoidal, pero no alcanza ni la costa ni el borde interno. El punto apical i la faja son de un color amarillo subido; las alas posteriores, por encima de un dorado bruñido i el borde abdominal de un moreno oscuro; por debajo las cuatro alas son de un dorado bruñido sin mancha como en la *aureipennis*.

♀. Parecida al macho, pero el punto apical i la faja son mayores i de color mas pálido; las alas posteriores, por encima de un dorado opaco i pálido, el borde abdominal moreno mas pálido que en el macho; por debajo, las cuatro alas son de un dorado pálido, pero las alas anteriores tienen una mancha subapical cuadrada, de un color moreno.

TETRACIS IANTHINUS.—*Sp. nov.*

♂. ♀. *Alis anticis supra violaceis nigro punctatis; margine fulvis, lineis transversalibus, macula discoidali spadiceis; posticis supra violaceis nigro-punctatis, lineis transversalibus spadiceis; subtus, anticis violaceis silaceis; posticis violaceis pallidioribus; macula discoidali nigra.* Exp. alar., ♀, 41 mm.; ♂ 44 mm.

Hab.: Pemehue, in Araucanía; mensis Februarius.

♂. ♀. Alas, por encima de un hermoso color violeta claro, con la mitad esterna profusamente salpicada con puntos negros; las anteriores con un punto color castaño al fin de la célula; una ancha línea del mismo color, desde el tercio esterno del borde posterior hasta cerca del ápice; las posteriores con esta línea ménos pronunciada, desde el centro del borde abdominal hasta el borde anterior, siendo ménos marcada al aproximarse al borde anterior; las franjas de todas las alas de color castaño, en la mitad basilar del borde abdominal las franjas son blancas; las alas por debajo son de color violáceo, pero mas claro

que por encima; las anteriores con visos de un amarillo opaco; la línea de color castaño del lado superior visible; las alas posteriores con un punto negro en la estremidad de la célula; tórax violáceo; cuerpo blanquizco, i por debajo de un blanco sucio; patas amarillas opacas; fémur violáceo.

El macho es algo mas claro que la hembra.

SIONA TRIANGULARIA.,—*Sp. nov.*, lám. I, fig. 2

Alis supra omnibus fumosis, argenteo-splendentibus; subtus, anticis fuscis, lineaque apicali lactea; posticis fuscis, lineaque in similitudinem trianguli albida lactea. Exp. alar., 39 mm

Hab.: Punta Arenas, in Fretto Magellanico; mensis Junius.

Las alas, por encima, de un color de humo con reflejos plateados, i el dibujo del lado inferior visible al traves del ala; por debajo las anteriores son mas oscuras que por encima, i la costa i borde apical ferrujíneo, con una pequeña línea en el ápice blanco-lechoso; las alas posteriores de un hermoso color chocolate i atravesadas por dos rayas blancas, desde la base hasta el borde esterno, una va paralela al borde abdominal i la otra, que es un poco arqueada, sobre el tercio anterior del ala; desde el borde abdominal, un poco arriba del ángulo anal, corre otra línea, cortando la línea interna i al llegar a la línea arqueada torna bruscamente hácia el borde anterior, formando un ángulo obtuso, así que estas tres líneas blancas componen un gran triángulo con sus lados prolongados; sobre el borde esterno del ala i a igual distancia de ámbas prolongaciones del triángulo, hai una pequeña línea blanca; esta línea i el borde superior de la línea arqueada están bordeadas con negro; el tórax color humo; el abdómen un poco mas oscuro.

Esta especie parece distinta del *Siona columba* de Butler por tener la línea abdominal desde la base hasta el borde esterno, en lugar de dos pequeñas líneas oblicuas; i la línea marginal en vez del punto en el interspacio medio; tambien en su mayor tamaño.

Esta especie es mui fácil de reconocer, por tener un gran triángulo blanco lechoso sobre un fondo color chocolate en las alas posteriores por debajo.

OPORABIA? ARENOSA, *sp. nov.*

♂. *Alis anticis supra cineraceis; lineis transversalibus denticulatis numerosis fuscis; posticis supra omnino cineraceis; subtus omnino cineraceis.*

♀. *Alis supra albidis; lineis transversalibus denticulatis numerosis fuscis; subtus subalbidis.* *Exp. alar.,*

♂ ♀, 34 mm.

Hab.: Coquímbo; mensis November ad Februarium.

♂. Las alas anteriores, por encima de un color ceniciento, con una ancha faja de forma irregular, de color sépia al traves del centro del ala i mas ancha sobre la costa que en el márgen interno; esta faja está a su vez atravesada por numerosas líneas formando curvas, limitadas sobre su borde esterno por líneas blanquizas, de forma irregular, i esta faja tiene al lado de afuera una línea en zig-zag de un color moreno oscuro; entre esta línea i el borde esterno hai otra línea zig-zag blanca tambien, que va desde el ángulo hasta la costa mui cerca del ápice; entre estas dos líneas, sobre el segundo i tercer espacio medio, hai dos pequeñas rayitas cortas, negras; la base del ala del mismo color que la faja; alas posteriores de un blanco sucio i ceniciento sin dibujo; por debajo, las cuatro alas son de un color ahumado con la faja de encima bien visible; patas delanteras ahumadas, anilladas de blanco; las franjas ahumadas.

♀. De un color blanco-nevado, con el mismo dibujo del macho, pero la faja de las alas anteriores casi del color del fondo; las posteriores con algunas líneas curvas desde el ángulo esterno hasta el borde abdominal; por debajo, todas las alas son blanquizas; franjas blanquizas separadas del ala por una línea mui delgada, ondulada i de color moreno.

DIGONIS PHILLIPPI.—*sp. nov.* Lam. I, fig. 1.

♂ ♀. *Alis utrinque sulphureis; lineis transversalibus flexuosis fumosis; macula discoidali nigra fumosa.* *Exp. alar.,* ♂,

29 mm. ♀, 36 mm.

Hab.: Araucanía; mensis Februarius.

♂ ♀. Las alas por ámbos lados de un amarillo azufrado; las anteriores por encima con la costa salpicada i con rayas de color oscuro; dos líneas sinuosas de color moreno al traves del centro del ala, una en el tercio basilar, formando una figura \geq ; estas dos líneas son mas separadas en la costa; a la estremidad superior de la célula i entre estas dos líneas hai una z negra mui bien marcada; las alas posteriores con dos líneas mal definidas al traves del ala, i un punto negro sobre el disco; borde esterno de todas las alas de color chocolate; las alas, por debajo como por encima, con la figura z del lado superior solo formando una rayita, tórax i abdómen amarillo pálido.

Esta especie la he dedicado al señor doctor don Rodulfo A. Philippi, quien siempre ha tenido la amabilidad de ayudarme en mis estudios entomológicos.

EPIMECIS? MEDINÆ.—*sp. nov.* Lam. I, fig. 3. 3.^a

♂ ♀. *Alis anticis supra fumosis, lineis duabus nigris cum angulo acuto transverso centrali, inter-lineam et apicem fuscis; linea curva albida subapicali; infra nigra, in tertio basali maculaque transversa oblonga luteis; linea curva subapicali albida; posticis, supra duabus partibus basalibus rutilis; linea nigra ad marginem abdominalem; tertio externo nigris; infra, duabus partibus basalibus flavis; tertia externa nigra; medio fascia dentata flavida arcuata divisa; thorax et abdomen fumosa; corpus infra rarus; femina maris pallidior.* *Exp. alar, ♂, 56 ad 60 mm.; ♀, 68 mm.*

Habitat; Valdivia, In coll. Medinæ.

♂ ♀. Alas anteriores, por encima de un color ahumado mui marcado, con rayitas negras; dos líneas negras mui angulosas sobre el centro del ala, las cuales encierran una faja de color moreno; el ápice del mismo color; cerca del ápice hai una fajita curva, blanca, i desde la estremidad de esta fajita hasta el ángulo esterno, el ala está marcada con varias manchitas nebulosas negras, como igualmente en el borde interno entre la base i la línea angulosa basilar; por debajo negro, con el borde interno gris ahumado, el tercio basilar i una gran mancha oblonga sobre el tercio esterno amarilloso, inclinándose a rojizo; la

fajita subapical blanca como por encima. Alas posteriores, por encima, los dos tercios basilares de un rojo encendido, con una línea negra curva desde el borde abdominal (un poco mas arriba del ángulo anal) hasta cerca del centro del ala i una mancha en forma de ángulo obtuso en el centro del borde anterior; el tercio esterno del ala negro, mas ancho sobre el anterior que sobre el borde abdominal; por debajo, el ala tiene el mismo dibujo pero mas brillante el color, i en la base tira mas a amarillo, el borde esterno negro está dividido en dos partes por una línea amarillosa de forma arqueada; tórax i abdómen ahumado, con algunos pelos blancos; cuerpo por debajo moreno claro.

La hembra es mas pálida i de un color mas apagado i el borde abdominal de las alas posteriores ahumado por ámbos lados.

Este hermoso insecto está en la coleccion de don José Toribio Medina, quien lo obtuvo en Valdivia, i hai otro en la coleccion del doctor don Vicente Izquierdo Sanfuentes.

A primera vista se parece mucho a la *Catocala electa* de Europa.

SCOTOPTERYX? GRAPHICA, *sp. nov.*

Alis supra cærvinis; anticis cum linea tortuosa in tertio basilari, e alia in tertio externo nigris; venæ albidæ, margine anteriore venisque sub-viridi et nigro maculosis; maculaque basilari et macula discoidali nigris; posticis supra, cum linea tortuosa in tertio externo nigra; venæ albidæ, margine abdominali viridi maculoso; infra, alæ fumosæ; posticæ in dimidio abdominali sub-albida, lineaque anguloso in tertio externo et macula discoidali nigris; caput viride; thorax niveus, cum maculaque nigra in prothorace et metathorace; abdomen fumosum. Exp. alar., 61 mm.

Hab.: Candelaria, in prov. Curicó. In coll. Mediænæ.

Alas por encima, de un color ciervo o gris plateado; las anteriores con dos líneas sinuosas negras; sobre los dos tercios basilar i esterno desde la costa hasta el borde interno; una manchita oblonga negra sobre el disco; venas blancas; sobre el tercio basilar hai una mancha nebulosa compuesta de átomos negros i morenos; una raya morena sobre el centro del ala, un

poco adentro de la línea sinuosa exterior i en el ángulo esterno una gran mancha nevada, de cuyo borde superior va una línea blanca arqueada, entre la línea negra i el borde esterno del ala; toda el ala, pero mas especialmente la base i costa, salpicada con átomos verdes i puntitos negros; que son mas visibles sobre el centro del ala, que es un poco mas claro que lo demas; hai tambien algunas manchas nevadas; las alas posteriores con una línea sinuosa desde el borde abdominal hasta el borde anterior i que corresponde a la línea esterna de las alas anteriores como igualmente la raya morena, pero ésta no está tan pronunciada como en las alas anteriores; una gran mancha en el ángulo anal, negra con blanco; venas blancas; el ala mui manchada con puntos verdes i negros, siendo mas notable sobre el borde abdominal; las alas por debajo, ahumadas, las anteriores con reflejos rosados; la mitad abdominal de las alas posteriores blanquizas; una línea negra angulosa desde el borde abdominal hasta el borde anterior; una mancha oscura sobre el disco i toda el ala salpicada con negro; las alas anteriores, costa color crema salpicada de negro, una impresion mui débil de una línea angulosa que corresponde a la línea exterior del lado superior del ala: cabeza verde, tórax nevado en los costados, gris plateado por encima, mezclado con unas pocas escamas verdosas; una raya negruzca sobre el protórax i metatórax; el abdómen ahumado con muchas escamas oscuras, i sobre los primeros tres segmentos del abdómen hai un manojito de escamas levantadas, verdes; cuerpo i abdómen por debajo, moreno; patas color crema con puntitos negros.

He colocado esta especie en el jénero *Scotopteryx*, pero en verdad no sé si quedará, pues la neuracion de las alas es algo diferente de la de este jénero.

EROSINA STRIGATA, — *sp. nov.* Lám. II, fig. 103.

Alis anticis ochraceis, in dimidio basali obscurioribus, linea arcuata albido-fusca; nebula subapicali et striis in tertio externo fumosis; posticis silaceis immaculatis; infra ochraceis pallidioribus immaculatis.

Exp alar. 30 mm.

Hab. COLINA mensi November.

Las alas anteriores por encima ocráceo, siendo la mitad basilar mas oscura i estando separada de la parte esterna por una línea arqueada de color moreno orillada de blanco en su lado esterno i al lado interno por una nebula moreno ahumada; de este mismo color hai tambien una gran mancha subapical, i unas líneas en el tercio esterno; las franjas son alternativamente blancas i negras; las alas posteriores por encima i todas las alas por debajo son de un color ocráceo pálido, enteramente sin dibujo; el tórax amarillo pálido, i el abdómen por encima i por debajo de un color ocráceo algo brillante.

NEORUMIA GIGANTEA, — *sp. nov.* Lám. II, fig. 104.

Alis supra sulphureis splendidis, anticis margine anteriore in tertio basali castaneo albo-nebuloso, in parte apicali, macula fusca et macula biocellata subapicali alba fuscocincta; posticis fusco maculata; infra, aureis, anticis in tertio basilare, maculaque apicali et linea quinque maculata transversa purpurea, margine interiore alba; posticis ut in pagina superiore.

Exp alar. 43 mm.

Hab. ARAUCANIA in Februario et VALDIVIA Martio.

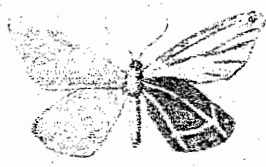
Las alas por encima de un color de azufre vivo, las anteriores con el tercio basilar de la costa de un color castaño, con nebula blanquizca en su lado interno; una mancha cuadrangular de un color moreno en el ápice, i debajo de esta mancha otras dos de forma algo irregular, que se asemejan a un círculo, con el centro blanco, la posterior siendo la mas grande, desde aquí hasta el centro del márjen interno hai cuatro manchitas morenas sobre las venas, otra al fin de la célula i una en el tercio apical de la costa estando toda el ala lijeramente salpicada de este color; las alas posteriores con dos hileras de manchitas morenas que cruzan el ala desde la costa hasta el borde abdominal, la interna sobre el tercio basilar i la otra sobre el disco; las franjas de todas las alas doradas; el tórax amarillo pálido, el abdómen ocráceo; las alas por debajo de un amarillo mas dorado que por encima i con casi el mismo dibujo; las anteriores en el tercio basilar de un moreno purpúreo i del mismo co-

LÁMINA N^o 1

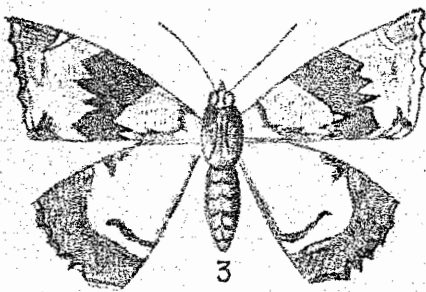


♂

1



2

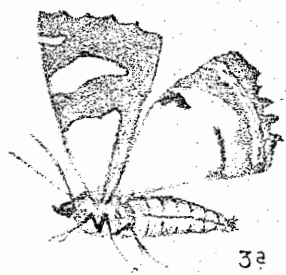


♂

3

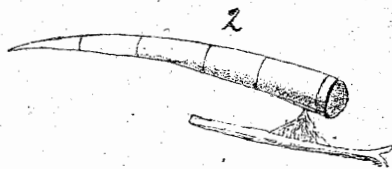
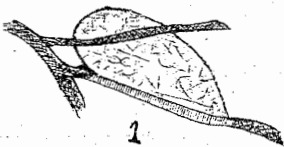
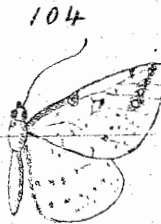
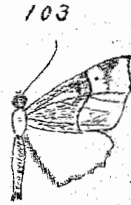
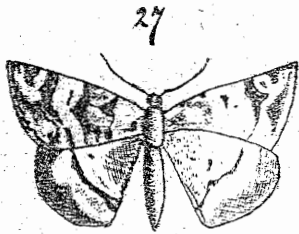


4



3a

LÁMINA N° 2



lor hai cinco manchas que principian en una gran mancha piri-forme en el ápice; márjen interno blanquizco; el vientre dorado; las antenas blancas por encima i por debajo morenas.

NEORUMIA LUTEA, *sp. nov.*

Alis supra luteis, anticis cum XI maculis fuscis; posticis cum quinquepunctatis fuscis; infra, anticis luteo aureis, margine anteriore subalbidis, linea maculaque fusca, subapicali obliqua; posticis sulphureis e maculis transversis.

Exp. alar. 25 mm.

Hab.; ARAUCANIA, Febrero.

Las alas por encima de un amarillo mui pálido, las posteriores mas aun que las anteriores, i éstas con once pequeñas puntas morenas, dispuestas en dos hileras al traves del ala; la hilera interna compuesta de tres en el tercio basilar i la otra hilera de ocho sobre el disco; i las dos cerca de la costa se inclinan hácia adentro i forman un ángulo con las demas; las alas posteriores con cinco manchitas sobre el disco desde el borde abdominal hasta el ápice; las alas anteriores por debajo son de un amarillo dorado pero algo nublado en la base i con la hilera de manchas sobre el disco como en su lado superior; márjen interno blanquizco; las posteriores de un amarillo pálido con una hilera de siete puntos sobre el disco i una mancha negruzca al fin de la célula; el tórax, cuerpo i vientre amarilloso; las patas son de color de humo i las antenas moreno pálido.

NEORUMIA? GRACILIS, *sp. nov.*

Alis, anticis in tertio basali et externa sulphureis, in medio fulva; margine anteriore flavo; posticis, sulphureis fuscescenti maculatis; infra, sicut, supra sed pallidioribus.

Exp. alar 22 mm.

Hab. ARAUCANIA et VALDIVIA, Febrero.

Las alas anteriores, en sus tercios basilar i esterno, amarillo, i el centro moreno, con puntos negruscos sobre las venas, la costa amarillosa con dos grandes manchas cuadradas, la una en el tercio apical i la otra cerca de la base; las posteriores como

en *lutea*; por debajo son iguales al lado superior pero mas pálidas; las antenas son morenas.

HOPLOSAURIS CINEREUS, *sp. nov.*

Alis anticis, in tertio basilare et externa cinereis, medio nigro-fuscescentibus, in tertia basilare linea transversa fuscente; in externa angulare tortuosum; posticis omnino albo-sordidus; infra cinereo striatis cum macula nigra discoidali.

Exp. alar; ♂, 20 mm.; ♀, 25 mm.

Hab. ARAUCANIA, Febrero.

Las alas anteriores por encima, de un color gris ceniciento, atravesadas por tres líneas oscuras en el tercio basilar, la línea exterior siendo algo arqueada hácia adentro; en el tercio esterno hai dos líneas oscuras muy irregulares, i otra línea blanca en zig zag cerca del márjen esterno; el centro del ala está ocupado por una gran faja morena desde la costa hasta el borde interno, adonde es algo mas angosta; esta faja está marcada por varias líneas mas oscuras i en la costa tiene una gran mancha gris, orillada de negro; en la hembra esta mancha es mas grande que en el macho i toma la forma de la letra U; las franjas son blancas con una línea oscura por el centro; las alas posteriores son de un blanco sucio sin dibujo; las alas por debajo son de un gris ceniciento en que predomina mas el color blanco, atravesadas por líneas oscuras i onduladas como en el lado superior; un punto negro al fin de la célula; en la hembra las alas posteriores por debajo son algo rayadas; el cuerpo del macho es largo i delgado; el de la hembra grueso i no sobresale el límite del ala.

SIONA ALBA, *sp. nov.*

Alis supra albidis, anticis dense nigropunctatis, macula fumosa subapicali; posticis immaculatis; infra, anticis subalbidis cum nebula apicali furiosa et nigropunctata in margine anteriore; posticis a. bidis, dense punctatis fumosis, margine exteriore lato ejusdem coloris, macula discoidali nigra.

Exp. alar, 30 mm.

Hab. ARAUCANIA, Febrero.

Las alas por encima de un blanco reluciente, las anteriores densamente salpicadas de negro, i mas especialmente en la costa, una gran mancha subapical de un color de humo; las alas posteriores sin dibujo; por debajo, las anteriores son blanquizcas con una mancha ahumada o moreña rojiza en el ápice, la costa salpicada de negro; las posteriores blancas, lijeramente pintadas con puntos morenos mui pequeños, siendo la parte esterna de un color moreno-ahumado con algunos puntos negros sobre las venas del borde interno; un punto negro por encima de la célula; las antenas rojizas, el tórax i cuerpo de un blanco sucio.

RHOPALODES ESMERALDA, *sp. nov.*

Alis anticis supra viridibus, margine anteriore albomaculato, et exteriore nigro, fimbriis albis et nigris; posticis albo-roseis, lineis angulosis transversis roseis, margine exteriore flavis; infra, anticis roseis, margine interiore albido, apice nigro, macula subapicali sulphurea, lineis tribus notata, margine exteriore in dimidio inferiore aureis; posticis pallide flavis, linea transversa et macula apicali roseis

Exp alar, 31 mm.

Hab. VALDIVIA, Martio.

Las alas anteriores por encima de un verde apagado, la costa manchada de blanco, el márjen esterno negra, las franjas alternativamente blancas i negras; las alas posteriores de un color dorado casi blanco, con una línea angulosa de un rosado subido mas allá del medio i una nébula rosada sobre el disco; márjen esterno amarillo-pálido; las franjas blancas; tórax i cuerpo blanquizco; por debajo, las alas anteriores son de un rosado apagado con el márjen interno de un amarillo blanquizco, una gran mancha apical negra, encerrando en sí otra mancha triangular en la costa, de un amarillo pálido; la mitad posterior del márjen esterno es algo dorado; las alas posteriores son de un tinte combinado de rosa i amarillo con la línea trasversal del lado superior i una mancha en la célula de color rosado oscuro; el vientre blanco sucio; las patas i antenas morenas.

PSEUDALEUCIS OYARZUNI, *sp. nov.* Lám. II, fig. 5

Alis anticis fumosis, irregularites trilineatis; dimidio basilarum pallidiore, apice bipunctato; posticis fumosis albidis, linea transversali obscuriore; infra ejusdem coloris ac supra, linea transversali obscuriore omnino fusco maculatis, macula discoidali nigra.

Exp. alar, 32 mm.

Hab. ARAUCANIA, Febrero.

Las alas anteriores por encima son de un moreno ahumado, siendo la mitad basilar algo mas clara, hai tres líneas angulosas que atraviesan el ala, la del cuarto basilar triangulada, la del disco arqueada en su estremidad posterior; la faja del ala entre estas dos líneas es algo mas oscura que el resto i hai dos puntos negros subapicales; las alas posteriores son mas claras que las anteriores i se inclinan mas al color blanco i hai una línea oscura a través del centro, el tórax moreno; el cuerpo blanco apagado; las alas por debajo son del mismo color que por encima, con una línea oscura en el tercio esterno; las posteriores densamente salpicadas de moreno con un punto negro al fin de la célula; el cuerpo por debajo moreno ahumado; las patas morenas, i los tarsos de un blanco sucio.

ASESTRA IZQUIERDII, *sp. nov.* Lám. II, fig. 26-26 a

Alis anticis supra silaceis nebulosis splendidis, nigropunctatis levis in margine anteriore; maculaque basali nigra, quinque macula transversali nigra, in angulo externo majore, linea transversali arcuata alba, macula discoidali nigra; posticis flavis splendidibus cum macula nigra, margine abdominale subalbidis; alis infra flavis; anticis macula arcuata discoidali et linea diagonalibus nigra lata; posticis cum puncto nigro discoidali.

Exp. alar, 39 mm.

Hab. PRINCIPAL in prov. Santiago, mensi Febrero, et ARAUCANIA, Januarius.

Las anteriores por encima de un color de ocre brillante, i algo sombreadas, lijeramente salpicadas de negro sobre la costa, una gran mancha negra sobre el tercio basilar cerca del már-

jen interno, una faja oscura al traves del ala pasando por la célula, cinco manchas negras fusiformes sobre el disco, dos puntas sobre las venas radiales i las otras tres cerca del ángulo esterno, siendo mayores las mas cercanas al ángulo; al lado interior de estas manchas hai una línea blanquizca arqueada desde la costa hasta el borde interno, adonde termina en un punto negro; las alas posteriores de un amarillo pálido con una hilera de manchas negras sobre el disco, la segunda siendo mui grande desde el ápice i de forma de una pera; el borde abdominal blanquizco; las franjas son en las alas anteriores bronceadas i en las posteriores amarillo-pálido, siendo algo doradas cerca del ángulo abdominal; las alas por debajo son ocráceo-pálido; las anteriores con una creciente negra al fin de la célula, i una ancha faja negra al traves del disco, pero angosta en el centro; las alas posteriores con un pequeño punto negro en la célula; la cabeza negruzca; el tórax, cuerpo i patas de un blanco sucio.

BOARMIA VALDIVIANA.—*sp. nov.* Lám. II, fig. 27

Alis anticis supra castaneo fumosis, quarto basilare et centrum sordidis, linea transversa dentata nigra, in margine anteriore latiore, maculaque nebuloso et linea nigra in margine externo; posticis, centro ferrugineo luteis, in duas partes linea transversa nigra divisis; margine abdominale et externa fuscis; infra. luteis nigromaculatis, anticis in parte basilari et margine externo fuscis, macula in dimidio margine anteriore et macula discoidali nigris; posticis, macula discoidali, linea transversa et margine exteriori nigriscentibus.

Exp. alar, 44 mm.

Hab. COQUIMBO? VALDIVIA, mensibus Februario et Martio.

Las alas anteriores por encima de un color castaño oscuro, el cuarto basilar i el centro de un blanco mui sucio, la parte basilar siendo limitada por una línea oscura biangulada, con otra línea blanca en su lado interno, la parte del centro forma una ancha faja al traves del ala, angostándose hácia el borde interno; esta faja está seguida de la faja blanquizca ántes dicha, i que a primera vista se parece mucho a una cachimba cuyo depósito descansa sobre la costa; una rayita negra al fin de la cé-

lula i al traves del disco hai una línea negra, ancha sobre la costa i arqueada en su lado esterno, i está limitado por otra línea blanca exteriormente; desde el ángulo mayor de esta línea i hácia el ápice hai una grán nébula verdosa, i debajo de esta nébula hai otra mayor de color negruzco; sobre el borde esterno hai una línea irregular negruzca desde el ápice hasta el ángulo esterno; toda el ala salpicada con átomos negros; las franjas ahumadas con la base blanca; las alas posteriores son de un amarillo-ferrujíneo, i en el centro está dividida por una línea negra; la base del ala i las márgenes abdominal i esterna de un moreno muí oscuro; las alas por debajo son de un amarillo inclinándose a ferrujíneo i fuertemente salpicadas de negro, las anteriores en la base i el borde esterno ahumado; el dibujo del lado superior débilmente visible; las alas posteriores con un punto negro en la célula i una línea trasversal del mismo color; el borde esterno negruzco; cuerpo moreno-ahumado; patas negruzcas, los tarsos con fajas blancas; las antenas negruzcas.

MICROCLYSIA PHILIPPII *sp. nov.*

♂ *Alis supra cervinus, anticis cum linea duabus transversis, angulosis circo marginem anteriorem, in tertio basilare et recta in tertio externo; posticis linea diagonalis a margine abdominali ad marginem anteriorem; infra similitudinem fascia superiore.*

Exp. alar, 33-34 mm.

♀ *Alis supra, in duabus partibus basilaribus cervinis, in externa luteis, lineis duabus transversa fuscis, interiore tortuosa, externa recta; infra omnino luteis utraque macula discoidali nigra; anticis, linea duabus transversis fuscis, apice fuscis.*

Exp. alar, 37 mm.

Hab. ARAUCANIA, Febrero.

♂ Las alas por encima de un color pardusco, las anteriores con dos líneas trasversales de un color amarillo, la interna con un ángulo en la costa, i limitada en su lado esterno por una línea ferrujínea oscura; la línea esterna está algo arqueada i tiene en su lado interno una línea ferrujínea que pasa por la estremidad de la célula, la cual tiene en su centro un punto de este mismo color; las alas posteriores con una línea diagonal desde

a mitad del borde abdominal a la costa i esta línea, si fuera prolongada sobre las alas anteriores, pasaría entre las dos que hai en las anteriores; la cara inferior de las alas se asemeja mucho a la superior con la diferencia de que la línea esterna de las anteriores continúa con la misma direccion en las posteriores; el tórax, abdómen i antenas son de un pardo claro.

♀. Las alas por encima en los dos tercios basilares son del mismo color que en el macho, pero algo mas oscuras i lijera-mente salpicadas de negro, las anteriores con una línea angulosa que atraviesa el ala cerca del centro i un punto negro en la célula; el tercio esterno de ámbas alas de un amarillo anaranjado separado de los dos tercios internos por una línea moreno oscuro; el ápice ferrujíneo i una nébula de este mismo color en el ángulo esterno de las alas anteriores; por debajo, las alas son de un color anaranjado sin lustre con el dibujo del lado superior, pero ménos marcado; hai puntos negros celulares i las alas posteriores salpicadas de negro cerca de la base.

MICROCLYSIA PAULSENI, *sp. nov.*

♂. *Alis supra fuscescens; anticis lineis duabus transversis, basilare fusca, externa obliqua albida; infra, fulvis, denso-nigromaculosis, anticis linea transversa angulosa in tertio externo; posticis, cum margine abdominale albis et macula discoidali nigra.*

Exp alar, 42 mm.

♀. *Alis supra purpura-fuscis, anticis in media albidamaculosis, linea basilari transversa tortuosa, et linea externa nigra; posticis in margine anteriore albida, lineis duabus transversa nigris; infra, duabus tertiis basilaribus sordide albidis, fusca maculatis; apice niveis; margine posteriore albidis, tertio externo obscuriore; fascia omnino sicut supra.*

Exp alar, 45 mm.

Hab. ARAUCANIA, Febrero.

♂. Las alas anteriores por encima morenuzcas con dos líneas transversales, una angulosa en el tercio basilar de un color negrozco, i la otra, que es recta sobre el disco, de un color amarillo-blanquizo, i un punto negro rodeado por unas nébulas ferrujíneas en la célula; las alas posteriores son algo mas claras

i con solo una línea desde el centro del borde abdominal hasta la célula i otra casi imperceptible sobre el disco; por debajo, las alas son de un color moreno densamente salpicado con negro, las anteriores con la línea sobre el disco angulosa en vez de recta como en el lado superior; el ápice blanquisco, márgen interno de este mismo color, la punta negra i nébula ferrujínea como por encima; las posteriores con un punto negro en la célula; una línea en zig-zag sobre el disco i el borde abdominal blanquisco; las antenas algo pectinadas.

El señor Butler en su descripción del género MICROCLYSIA dice, "que las antenas son simples en ámbos sexos" así que, talvez esta especie tendrá que ser colocada en otro género, aunque en lo demas no hai diferencia, teniendo la hembra las antenas simples.

♂. Las alas por encima de un color moreno purpúreo, atravesadas por dos líneas negras, la de la base irregularmente angulosa, la esterna recta, entre estas líneas el ala es blanca, densamente salpicada con moreno, una línea angulosa desde la costa cerca del ápice hasta el ángulo esterno; el ápice blanquizco; las posteriores con la costa blanca; dos líneas negras transversales, la interna recta, la esterna desde el ángulo abdominal hasta la costa angulosa; el tórax moreno; cuerpo blanquizco; las antenas moreno claro; por debajo con los dos tercios basilares blanco sucio salpicados i con una nébula morenuzca; las anteriores con el ápice blanco de nieve; el borde interno blanquizco; ámbas alas con el tercio esterno de un moreno purpúreo oscuro relumbroso, lo demas como en la superficie superior, con escepcion del borde abdominal que es blanco.

MICRO-LEPIDOPTERA

HYPONOMEUTA RUTILA, *sp. nov.*

Alis anticis supra rutilis; posticis albido-splendentibus: infra anticis roseo-luteis; posticis albidis.

Exp alar, 15 mm.

Hab: ARAUCANIA, mensis Januarius.

Las alas anteriores, por encima de un rojo encendido; desde

la base hasta cerca del ángulo esterno hai una rayita oscura que va paralela al borde interno; por debajo son de un amarillo rosado sin dibujo; las alas posteriores, por encima blancas relumbrosas, i por debajo blancas; el tórax rojo; abdómen moreno oscuro.

ANTITHESIA MONTANA.—*sp. nov.* Lám. I fig. 4

Alis anticis in dimidio basali luteis, in postico fuscis, macula orbiculari lutea versus angulum notata; posticis nigris fumosis subtus fumosa.

Exp alar, 15 mm.

Hab: Lolco in ARAUCANIA; mensis Februarius.

Las alas anteriores, por encima con la mitad basilar amarilla; la mitad esterna i una parte de la base negruzca, o con reflejos de luz, rojizo-negruzco; en el centro de la mitad esterna hai una mancha redonda amarilla, encerrada por un círculo negro; las posteriores de un color moreno-negruzco brillante; por debajo, todas las alas son morenas inclinándose a negro; la cabeza de color amarillo; el tórax i abdómen moreno oscuro; las franjas en las alas anteriores son negruzcas i en las posteriores moreno-claras.

AGRIOCOMA MIMULINA, Butler

var. araucana

Alis anticis supra sulphureis; macula fumosa magna; posticis albidosplendentibus; subtus, anticis albedo-sulphureis, macula eadem ut supra conspicua; posticis albidis, macula discoidali nigra.

Exp. alar., 19 mm.

Hab: ARAUCANIA; mensis Februarius.

La descripción de esta especie con la de *mimulina* de Butler concuerda bastante bien, escepto que la mancha sobre las alas anteriores es morena en vez de rojiza. Tampoco menciona Butler las rayitas negras sobre las alas posteriores por debajo, ni la punta negra discoidal; así que si de variedad *araucana* es

elevada a especie en lugar de variedad como ahora la doi, se distinguirá de *minulina* en lo siguiente:

Mancha triangular de las alas anteriores por encima *morena* en vez de *rojiza*, i encerrando en su borde posterior un puntito *plateado* en vez de la punta *blanca* de *minulina*; por debajo *blancas-amarillosas* en vez de *blancas nevadas*. Alas posteriores por debajo con un *punto discoidal* i una serie de *rayitas negras* sobre el borde esterno i en la base de las franjas; lo demas como en *minulina*.

Había ya terminado lo anterior cuando recibí del señor Butler, del Museo Británico, una carta en la cual me anuncia que de algunas especies de lepidópteros que le envié al principio del año, una resulta ser nueva i que pertenece a las diurnas del género Scolitantides, i que era vecina a una especie descrita por él con el nombre de *S. plumbea*, en las *Transactions of the Entomological Society London*, página 486, 1881.

Esta especie la cojí el año pasado en las Condes, en la Vega Negra, a la altura de 3,000 metros, en el mes de Enero, estando en compañía de los señores doctores Izquierdo Sanfuentes, Körner, Oyarzun N. i el señor Carlos Izquierdo S.

SCOLITANTIDES ANDINA, *sp. nov.*

Alis supra totis fumosis splendentibus, (in femina disco rufo-pallidioribus); margine exteriore obscuriore; fimbriis nigris et albis; infra, anticis fumosis, macula apicali nigro lunatis; linea discali maculisque 5 nigris, macula discoidali fusca; disco flavo-pallidior; posticis, griseo-fumosis, fascia nigra transversa in angulum acutum producta et extus albo marginata, maculisque nonnullis nigris albo marginatis.

Exp. alar, 23-25 mm.

Habit. CONDES in córd. Andina, 3,000 metros.

Las alas por encima son de un color humo vislumbrosa, con los márgenes esternos oscuros, i en la hembra, sobre el disco hai una nébula de un color rojo muy bajo; las franjas de todas las alas son alternativamente negras i blancas; por debajo, las anteriores son del mismo color que la superficie superior, i tienen

en el ápice un creciente negro; sobre el disco hai una hilera de cinco manchas negras, i al fin de la célula discoidal hai otra moreno-oscuro; el color del disco es de un amarillo mui pálido; las posteriores son de un color moreno-gris, con una faja negra formando ángulos agudos desde el borde abdominal hasta cerca del ángulo exterior del ala; esta faja está bordada de blanco en su lado esterno; sobre la costa hai otras dos manchas negras de forma de creciente, la una en el tercio basilar i la otra en el centro; al fin de la célula hai una rayita negra rodeada de blanco, i en la base de la célula hai otra rayita del mismo color, puesta diagonalmente; en el borde esterno i cerca del ángulo anal hai tres puntos negros, redondeados, siendo el mas oscuro el del ángulo anal, pero el del medio es el mas grande.

Esta especie se distingue de *S. plumbea*, Butler, en lo siguiente: su tamaño menor, i la ausencia del color anaranjado en su lado inferior de las alas anteriores, aunque este color está representado por el de un amarillo mui bajo; el área oscura en la base de las alas posteriores por debajo es *mas angulosa* exteriormente en *andina* que en *plumbea*.

Santiago de Chile, 8 de Junio de 1893.

WM. BARTLETT-CALVERT

Individuo de la Sociedad Entomolójica de Lóndres
i Profesor del Instituto Internacional Santiago

ESPLICACION DE LAS LÁMINAS

Lámina I

- Fig. 1. *Digonis Philippi*, Calvert.
 " 2. *Siona triangularia*, Calvert.
 " 3. a *Epimecis Medinae*, Calvert.
 " 4. *Antithesia montana*, Calvert.